

Obsah

1	Úvodní slovo	2
2	Základní údaje o společnosti	3
	2.1 Charakteristika společnosti	3
	2.2 Orgány společnosti	3
3	Zpráva o podnikatelské činnosti společnosti	4
	3.1 Výroba a obchod	4
	3.2 Systém řízení kvality	6
	3.3 Zaměstnanci	7
4	Finanční zpráva	8
	4.1 Rozvaha	8
	4.2 Výkaz zisků a ztrát	10
	4.3 Příloha k účetní závěrce	11
5	Zpráva o ovládacích vztazích	22
6	Zpráva auditora	23

Výroční zpráva 2010

1 Úvodní slovo

Vážení obchodní přátelé,

dovoluji mi malé ohlédnutí za uplynulým obdobím. To, že byl rok 2010 i přes složitou ekonomickou situaci vládnoucí v našem regionu velice úspěšný, se odráží v číslech, které najdete na několika následujících stránkách. Já bych se pokusil v několika odstavcích popsat ty věci, které považuji pro život firmy za zásadní.

Na prvním místě nemohu nezmínit obchodní úspěch RTU jednotek. Jsme velice hrdí, že RTU jednotky jsou čistě dílem našeho vývoje a že se je v takto velkém měřítku podařilo prosadit nejen na českém trhu, ale že zaznamenáváme stále více úspěchů i v zahraničí. Proto bych rád na tomto místě poděkoval všem, tedy vývojářům, obchodnímu týmu a v neposlední řadě i technikům výroby, kteří se na tomto úspěchu podílejí.

To, že vývoj vlastních produktů má v naší společnosti zelenou, se odráží ve faktu, že dnes již téměř čtvrtina našich zaměstnanců pracuje právě v tomto oddělení. V loňském roce se také podařilo ukončit vývoj a zahájit výrobu zařízení EPG 7, což je kompaktní generátor třífázových proudů v řádech od jednotek do desítek mA. Tento výrobek je logickým doplněním našich RTU jednotek a věříme, že i on bude podobně obchodně úspěšný.

Další významnou skutečností, kterou bych zde rád zmínil, je rozvoj společnosti pomocí zdrojů ze strukturálních fondů Evropské unie. V loňském roce jsme úspěšně ukončili projekt „ELVAC IPC – modulární jednotky RTU“, na který jsme získali dotaci z operačního programu Podnikání a inovace, a nově jsme zahájili projekt „Cestou vzdělávání ke zvýšení adaptability a konkurenceschopnosti zaměstnanců ELVAC IPC s.r.o.“ díky získané dotaci z operačního programu Lidské zdroje a zaměstnanost. Věříme, že oba projekty nás posunou zase o krok kupředu ve snaze poskytovat co nejlepší služby našim zákazníkům.

Největší personální změny proběhly za hodnocené období v divizi Promedia. I přesto, že výsledky této divize nebyly právě oslnivé, věříme, že jsme položili dobré základy k úspěšné existenci této divize pod našimi křídly.

Jsem přesvědčen, že ELVAC IPC je zdravou a díky svým zaměstnancům a zákazníkům i velice perspektivní společností. Výsledky roku 2010 tuto skutečnost jen potvrzují a dík patří všem, kteří se na nich podíleli.

Duben 2011



Ing. Jaroslav Chýlek, MBA
ředitel společnosti

2 Základní údaje o společnosti

2.1 Charakteristika společnosti

Obchodní firma: ELVAC IPC s.r.o.
Sídlo: Orlová, Okružní 988, PSČ 735 14
IČ: 25829912
DIČ: CZ25829912
Právní forma: společnost s ručením omezeným

Zapsána v obchodním rejstříku vedeném u Krajského soudu v Ostravě, oddíl C, vložka 20120.

V roce 1991 byla založena mateřská společnost ELCOM s.r.o. s orientací na služby v oblasti automatizace, průmyslové výpočetní techniky, ekotechniky a ekonomiky. Společnost ELCOM IPC s.r.o. byla vytvořena v roce 1999 a došlo k převedení činnosti v oblasti výroby a dodávky průmyslových a speciálních počítačových systémů do této společnosti. V roce 2008 došlo ke přejmenování společnosti na ELVAC IPC s.r.o. Tato změna reflektovala rozhodnutí o vstupu společnosti VAE Controls s.r.o. jakožto strategického partnera.

ELVAC IPC s.r.o. je dynamickou společností s bohatou tradicí v oblasti speciální výpočetní techniky, průmyslové automatizace a energetiky. Její činnost je zaměřena na poskytování řešení a malosériovou výrobu založenou na vlastním vývoji i na špičkových produktech dodavatelů. Díky stále se zlepšujícímu systému řízení tak dokáže být kvalifikovanou oporou svým partnerům, zejména systémovým integrátorům.

Filozofie společnosti je založena na principu nejvyšší kvality dodávaných výrobků, poskytovaných služeb jakož i zaměstnanců, jejichž profesionalita a zkušenosti jsou jejím největším bohatstvím. Díky silnému zázemí skupiny firem, které je součástí, může svým zákazníkům poskytovat oprávněný pocit jistoty a stability spolu s vědomím, že právě oni jsou jediným měřítkem úspěšnosti firmy.

2.2 Orgány společnosti

Jednatelé:
Ing. Jaroslav Chýlek, MBA
Ing. Zbyšek Ciompa

Management společnosti:

Ing. Jaroslav Chýlek	výkonný ředitel
Mgr. Jaromír Drozdek	provozní ředitel
Bc. Bronislav Musil	obchodní ředitel
Ing. Dušan Vavrečka	marketingový ředitel
Jan Grossmann	technický ředitel

3 Zpráva o podnikatelské činnosti společnosti

Nosným programem společnosti je výroba průmyslových a speciálních PC systémů, prodej a distribuce průmyslových komponent a řešení a služby v průmyslové automatizaci. Významnou součástí firmy je samostatný vývojový program, který umožňuje vyvíjet řešení podle individuálních požadavků zákazníků v oblasti dálkové komunikace a řízení dat.

ELVAC IPC s.r.o. je většinovým vlastníkem v těchto **dceřiných společnostech**:

ELVAC PRAHA s.r.o. – zajišťuje regionální obchodní zastoupení především pro Prahu a Čechy. Firma působí na trhu od roku 2002. ELVAC PRAHA s.r.o. se soustřeďuje na komplexní dodávky zboží a služeb v oblasti průmyslové automatizace a průmyslové výpočetní techniky. Ve svých dodávkách integruje zboží a služby mateřské organizace ELVAC IPC s.r.o. s produkty ostatních firem skupiny ELVAC a. s. i produkty třetích stran.

– podíl společnosti ELVAC IPC je 75%

ELVAC SK s.r.o. – zabezpečuje aktivity všech složek holdingu ELVAC SK na území Slovenské republiky. Společnost realizuje své aktivity přes své divize IPC a SOLUTIONS. Aktivity divize IPC jsou směřovány na dodávky průmyslové výpočetní techniky, průmyslové komunikace a řízení v průmyslu.

– podíl společnosti ELVAC IPC je 80%

ELVAC SOLUTIONS s.r.o. – hlavním předmětem její činnosti je vývoj řídicích, monitorovacích a informačních aplikací a systémů. Poskytuje komplexní služby počínaje projektem přes vývoj systému, jeho implementaci a konče servisní činností. Klíčovou složkou činnosti je vývoj aplikací pro letectví.

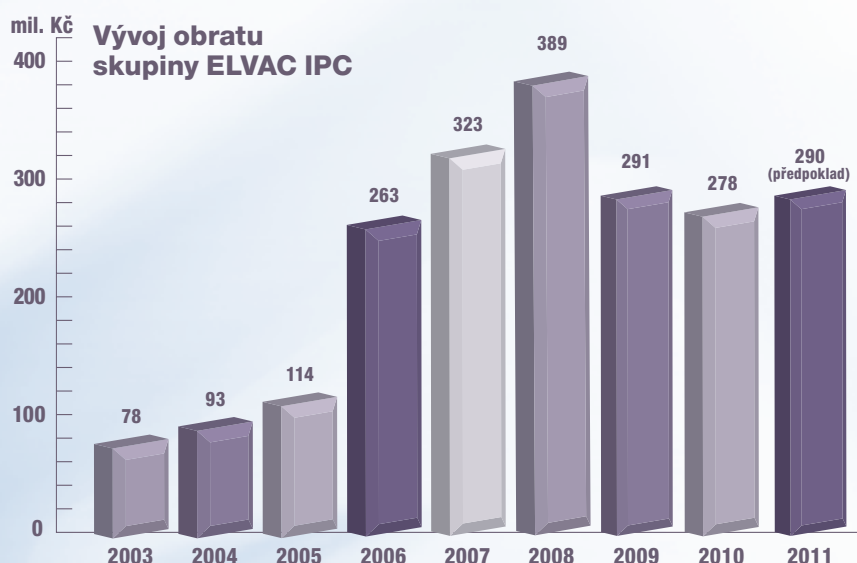
– podíl společnosti ELVAC IPC je 60%

3.1 Výroba a obchod

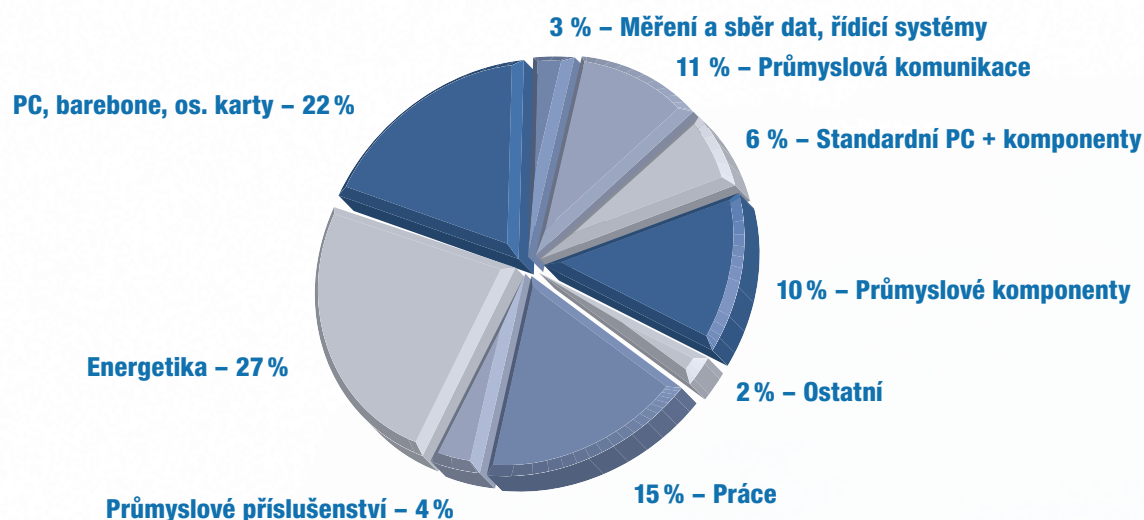
Nosným programem společnosti ELVAC IPC je výroba a prodej průmyslových a speciálních PC systémů kompletovaných ze špičkových komponent předních světových výrobců průmyslových technologií.

Stěžejním prvkem při výrobě a kompletaci průmyslových PC sestav je dlouholeté know-how v oblasti testování dílčích komponent při vstupu do výrobního procesu a následně systém zahořování, zátěžových testů a výstupní kontroly. Tyto procesy se neustále rozvíjí a zdokonalují s cílem poskytovat našim partnerům co nejvyšší záruku spolehlivosti v nepřetržitém bezúdržbovém provozu.

Na výrobu a prodej průmyslových počítačů navazuje distribuce komponent bezprostředně souvisejících s oblastí průmyslové výpočetní techniky. Jedná se zejména o oblast periférií a příslušenství, průmyslových komunikací a komponent pro sběr dat, měření a řízení v průmyslu.

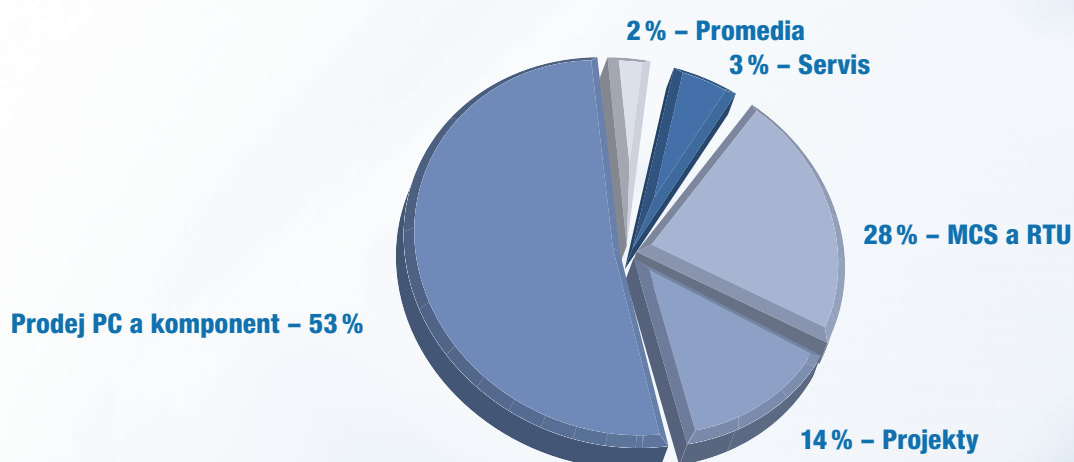


Prodej dle komodit



Na základě analýzy potřeb zákazníků jsou navrhována zcela individuální řešení odpovídající přesně požadavkům dané aplikace. Specifickým oddělením firmy ELVAC IPC je projektové oddělení, které se především zaměřuje na řešení pro podnikové energetiky, systémy monitorování výroby a technologií, dispečerské systémy a zobrazovače, informační systémy na bázi InfoPanels a jiná zakázková řešení. Významný podíl má prodej vlastních produktů pro energetiku (MCS, RTU), a to 28 % z celkového prodeje. Samostatné projekty počínaje nabídkou až po realizaci komplexního řešení v podnikové sféře zabírají 14 % z celkového prodeje.

Podíl prodeje aplikací k celkovému prodeji



3.2 Systém řízení kvality

Systém řízení a kontroly kvality výroby je certifikován podle mezinárodně platného standardu ČSN EN ISO 9001:2009. Veškeré technologické postupy při výrobě a montáži jsou procesně ošetřeny tak, aby minimalizovaly možnost vzniku neshody vlivem lidského faktoru.

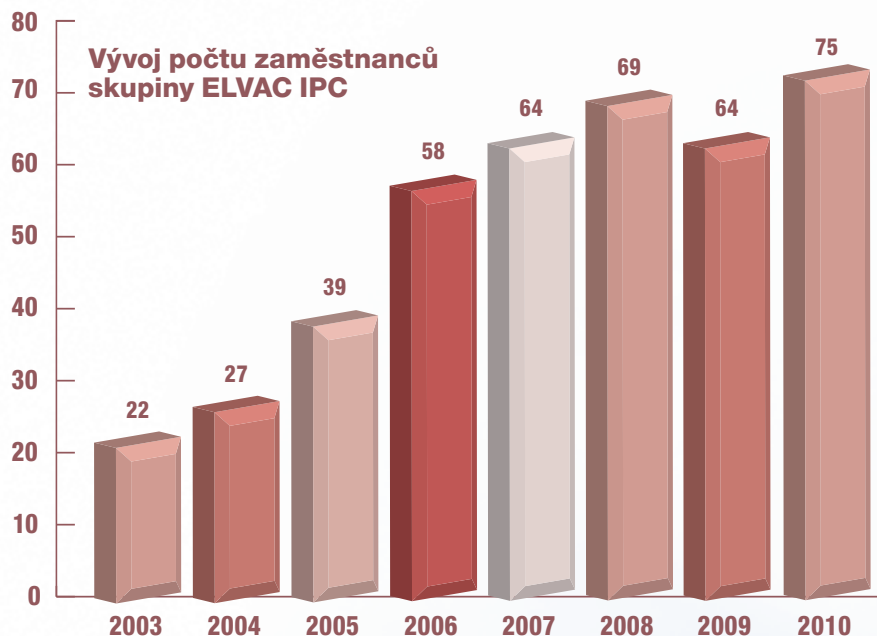
Stejně jako na výrobní procesy, také na vývoj a servisní služby jsou kladena ta nejpřísnější měřítka a tyto činnosti jsou rovněž certifikovány v souladu s pravidly normy ČSN EN ISO 9001:2009.

Další certifikace dle standardů je ČSN EN ISO 14001 a OHSAS 18001. Dle certifikátu ISO 14001 je společnost zavázána vytvořit, dokumentovat, uplatňovat a udržovat systém environmentálního managementu a neustále zlepšovat jeho efektivitu. OHSAS 18001 stanovuje požadavky na řízení bezpečnosti a ochrany zdraví při práci.

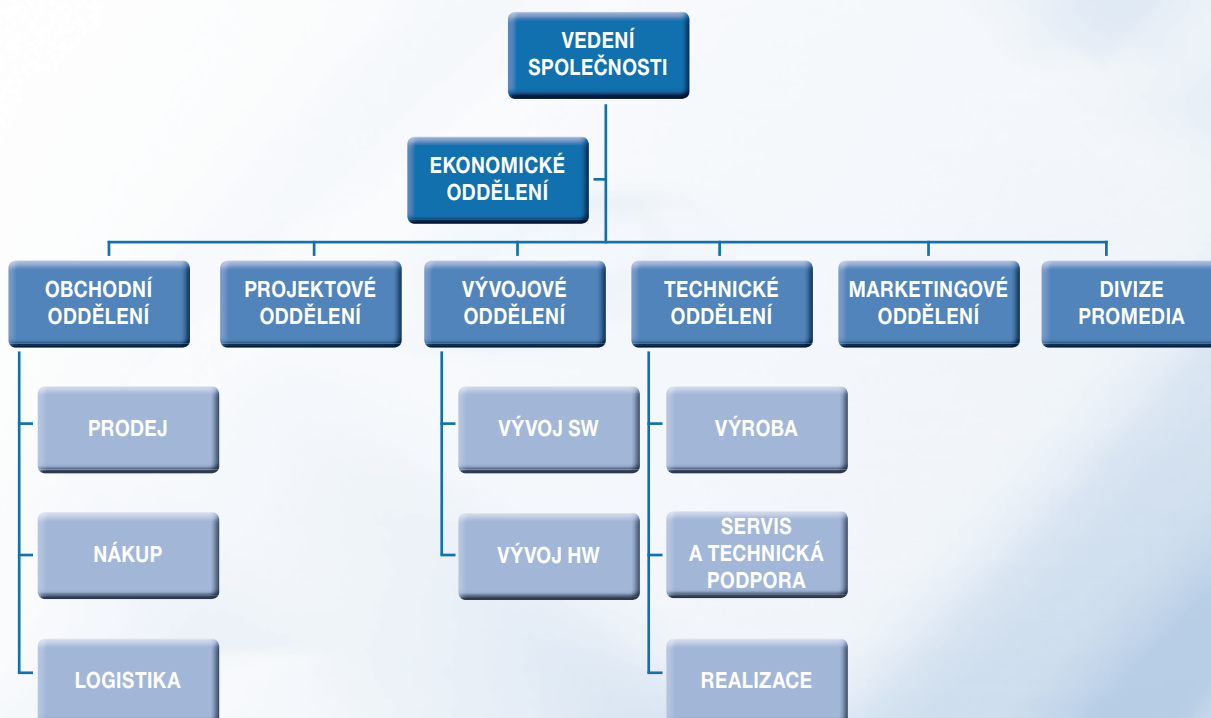


3.3 Zaměstnanci

ELVAC IPC s.r.o. staví především na kvalifikovaných odbornících. Tito tvoří největší devízu společnosti. Samozřejmostí je také snaha neustále motivovat, stabilizovat a profesionalizovat tým zaměstnanců. Kvalitní tým je základním předpokladem trvalého úspěchu.



Organizační struktura



4 Finanční zpráva

4.1 Rozvaha

	2010	2009
AKTIVA CELKEM	166 535	139 234
B. Dlouhodobý majetek	25 625	22 590
B.I. Dlouhodobý nehmotný majetek	919	1 208
B.I.1. Zřizovací výdaje	1	5
3. Software	917	1 046
7. Nedokončený dlouhodobý nehmotný majetek	0	157
B.II. Dlouhodobý hmotný majetek	20 854	19 009
B.II.1. Pozemky	3 506	1 080
2. Stavby	13 311	14 060
3. Sam. movité věci a soubory movitých věcí	2 387	2 082
7. Nedokončený dlouh. hmotný majetek	0	17
8. Poskytnuté zálohy na dlouh. hmot. majetek	0	0
9. Oceň. rozdíl k nabytému majetku	1 650	1 770
B.III. Dlouhodobý finanční majetek	3 853	2 373
B.III.1. Podíly v ovlád. a řízených osobách	3 853	2 373
2. Podíly v úč. jedn. pod podstatným vlivem	0	0
3. Ostatní dlouhodobé cenné papíry a podíly	0	0
4. Půjčky a úvěry ovlád. a říz. os., ÚJ podst	0	0
C. Oběžná aktiva	139 700	113 716
C.I. Zásoby	34 402	27 840
C.I.1. Materiál	32 538	27 379
2. Nedokončená výroba a polotovary	538	34
3. Výrobky	1 327	428
5. Zboží	0	0
C.III. Krátkodobé pohledávky	104 779	85 408
C.III.1. Pohledávky z obchodních vztahů	73 636	52 237
2. Pohledávky za ovlád. a řízenými osobami	25 726	28 913
4. Pohledávky za společníky, čl. dr. a sdruž.	0	0
6. Stát – daňové pohledávky	0	0
7. Krátkodobé poskytnuté zálohy	781	676
8. Dohadné účty aktivní	0	0
9. Jiné pohledávky	4 635	3 582
C.IV. Krátkodobý finanční majetek	519	468
C.IV.1. Peníze	253	76
2. Účty v bankách	267	392
3. Krátkodobé cenné papíry a podíly	0	0
D.I. Časové rozlišení	1 210	2 928
D.I.1. Náklady příštích období	1 210	2 928

	2010	2009
PASIVA CELKEM	166 535	139 234
A. Vlastní kapitál	74 006	60 289
A.I. Základní kapitál	5 200	5 200
A.I.1. Základní kapitál	5 200	5 200
A.II. Kapitálové fondy	3 494	2 074
3. Oceňovací rozdíly z přecenění maj. a záv.	3 494	2 074
4. Oceňovací rozdíly z přecenění při přeměn.	0	0
A.III. Rezervní fondy, neděl. fond a ost. fondy	520	520
A.III.1. Zákonný rezervní fond/Nedělitelný fond	520	520
A.IV. Výsledek hospodaření minulých let	40 945	30 613
A.IV.1. Nerozdělený zisk minulých let	40 945	30 613
A.V. Výsledek hospodaření běžného úč. období +/-	23 848	21 882
B. Cizí zdroje	92 365	78 945
B.I. Rezervy	0	0
B.I.1. Rezervy podle zvl. právních předpisů	0	0
B.II. Dlouhodobé závazky	1 181	1 812
2. Závazky k ovlád. a řízeným osobám	0	0
9. Jiné závazky	1 181	1 812
B.III. Krátkodobé závazky	48 205	13 739
B.III.1. Závazky z obchodních vztahů	34 986	5 900
2. Závazky – ovládající a řídicí osoba	0	0
4. Závazky ke společníkům, čl. dr. a sdružení	0	0
5. Závazky k zaměstnancům	1 832	1 073
6. Závazky ze soc. zabezpečení a zdrav. poj.	780	537
7. Stát – daňové závazky a dotace	6 506	5 281
8. Krátkodobé přijaté zálohy	12	304
10. Dohadné účty pasivní	3 980	605
11. Jiné závazky	108	40
B.IV. Bankovní úvěry a výpomoci	42 979	63 394
B.IV.1. Bankovní úvěry dlouhodobé	15 622	16 834
2. Krátkodobé bankovní úvěry	27 357	46 560
C. Ostatní pasiva – přechodné účty pasiv	0	0
C.I. Časové rozlišení	165	0
C.I.1. Výdaje příštích období	165	0
2. Výnosy příštích období	0	0

4.2 Výkaz zisků a ztrát

Text	2010	2009
I. Tržby za prodej zboží	0	0
A. Náklady vynaložené na prodané zboží	0	0
+ Obchodní marže	0	0
II. Výkony	248 131	256 496
1. Tržby za prodej vlast. výrobků a služeb	251 591	262 626
2. Změna stavu zásob vlastní činnosti	-3 460	-6 130
3. Aktivace	0	0
B. Výkonová spotřeba	191 451	207 953
B.1. Spotřeba materiálu a energie	159 801	190 415
2. Služby	31 650	17 538
+ Přidaná hodnota	56 679	48 543
C. Osobní náklady	25 062	19 712
C.1. Mzdové náklady	18 818	14 085
2. Odměny členům orgánů společnosti a družst.	0	0
3. Náklady na sociální zabezpečení	5 969	4 669
4. Sociální náklady	906	958
D. Daně a poplatky	141	110
E. Odpisy dlouh. nehmot. a hmot. majetku	2 608	2 145
III. Tržby z prodeje dlouh. majet. a materiálu	110	0
III.1. Tržby z prodeje dlouhod. majetku	110	0
2. Tržby z prodeje materiálu	0	0
F. Zůst. cena prodaného dlouh. majet. a mater.	91	0
F.1. Zůstatková cena prodaného dlouh. majetku	91	0
G. Změna stavu rezerv a opr. pol., komp. nákl.	806	1 553
IV. Ostatní provozní výnosy	4 489	7 184
H. Ostatní provozní náklady	1 352	1 857
* Provozní výsledek hospodaření	31 218	30 349
VI. Tržby z prodeje cenných papírů a podílů	0	0
J. Prodané cenné papíry a podíly	0	0
VII. Výnosy z dlouhodobého finančního majetku	603	550
VII.1. Výnosy z podílů v ovlád. a ŘO., ÚJ podst. v	603	550
X. Výnosové úroky	816	1 164
N. Nákladové úroky	1 751	2 903
XI. Ostatní finanční výnosy	692	3 655
O. Ostatní finanční náklady	1 839	4 920
* Finanční výsledek hospodaření	-1 480	-2 454
Q. Daň z příjmů za běžnou činnost	5 891	6 014
Q.1. – splatná	5 891	6 014
** Výsledek hospodaření za běžnou činnost	23 848	21 882
* Mimořádný výsledek hospodaření	0	0
*** Výsledek hospodaření za účetní obd. (+ -)	23 848	21 882
**** Výsledek hospodaření před zdaněním (+ -)	29 739	27 896

4.3 Příloha k účetní závěrce

Příloha je zpracována v souladu s § 3 odst. 7 vyhlášky 500/2002 Sb., ve znění vyhlášky č. 397/2005 Sb., kterým se stanoví rozsah účetní závěrky pro podnikatele. Příloha vysvětluje a doplňuje informace obsažené v rozvaze účetní jednotky a ve výkazu zisku a ztráty. Podkladem pro zpracování přílohy byly údaje vycházející z účetních písemností účetní jednotky (účetní doklady, účetní knihy a ostatní účetní písemnosti) a další podklady, které měla účetní jednotka k dispozici.

Hodnotové údaje jsou vykázány v celých tisících Kč. Příloha je zpracována za účetní období počínající dnem 1. ledna 2010 a končící dnem 31. prosince 2010.

Obsah přílohy

1 Obecné údaje

- 1.1 Popis účetní jednotky
- 1.2 Organizační schéma ELVAC IPC s.r.o.
- 1.3 Podíly a vklady v jiných účetních jednotkách
- 1.4 Informace o zaměstnancích, mzdových nákladech a odměnách členů řídicích a statutárních orgánů
- 1.5 Půjčky, úvěry, zajištění a ostatní plnění členům statutárních, dozorčích a jiných řídicích orgánů

2 Používané účetní metody, obecné účetní zásady a způsoby oceňování

- 2.1 Způsob ocenění majetku
 - 2.1.1 Zásoby
 - 2.1.2 Ocenění dlouhodobého hmotného a nehmotného majetku nakupovaného a vytvořeného vlastní činností
 - 2.1.3 Ocenění cenných papírů a podílů
 - 2.1.4 Ocenění příchovků a přírůstků zvířat
 - 2.1.5 Odpisování
- 2.2 Způsob stanovení reprodukční pořizovací ceny
 - 2.2.1 Změny oceňování, odpisování a postupů účtování
 - 2.2.2 Opravné položky k majetku
- 2.3 Přepoččet údajů v cizí měně na českou měnu
- 2.4 Stanovení reálné hodnoty majetku a závazků oceňovaných reálnou hodnotou

3 Doplnující údaje k Rozvaze a k Výkazu zisku a ztráty

- 3.1 Významné položky v rozvaze
 - 3.1.1 Doměrky splatné daně za minulá období
 - 3.1.2 Odložená daňová pohledávka, závazek
 - 3.1.3 Rezerva, úvěry, provozní a investiční dotace
 - 3.1.4 Rozpis hmotného majetku pořízeného na úvěr
 - 3.1.5 Závazky pojistného na SZ a ZP, daňové nedoplatky
- 3.2 Pohledávky a závazky
 - 3.2.1 Pohledávky po lhůtě splatnosti
 - 3.2.2 Závazky po lhůtě splatnosti
 - 3.2.3 Pronájem majetku
 - 3.2.4 Pohledávky a závazky zatížené zástavním a zajišťovacím právem
 - 3.2.5 Závazky nesledované v účetnictví a neuvedené v rozvaze
 - 3.2.6 Ostatní významný majetek neuvedený v rozvaze
 - 3.2.7 Události po rozvahovém dni do okamžiku sestavení účetní závěrky
- 3.3 Vlastní kapitál
- 3.4 Tržby z prodeje zboží, výrobků a služeb
- 3.5 Údaje dle § 39 odst. 11 vyhlášky č. 500/2002 Sb.

1 Obecné údaje

1.1 Popis účetní jednotky

Obchodní firma: **ELVAC IPC s.r.o.**
Sídlo: Orlová, Okružní 988, PSČ 735 14
Právní forma: společnost s ručením omezeným
IČ: 25829912

Rozhodující předmět činnosti:

– nákup a prodej zboží, pronájem nemovitostí, bytů a nebytových prostor bez poskytování jiných než základních služeb spojených s pronájmem

Datum vzniku společnosti: 28. ledna 1999

Osoby podílející se na základním kapitálu účetní jednotky více než 20 %:

Jméno fyzické osoby, název právnické osoby	Bydliště, sídlo	Sledované účetní období		Minulé účetní období	
		Podíl Kč	tj. %	Podíl Kč	tj. %
ELVAC a.s.	Okružní 988, 735 14 Orlová – Lutyně	5 200	100%	4 472	86 %
Ing. Jaroslav Chýlek	Vřesová 3453, 738 01 Frýdek-Místek	0	0	728	14 %

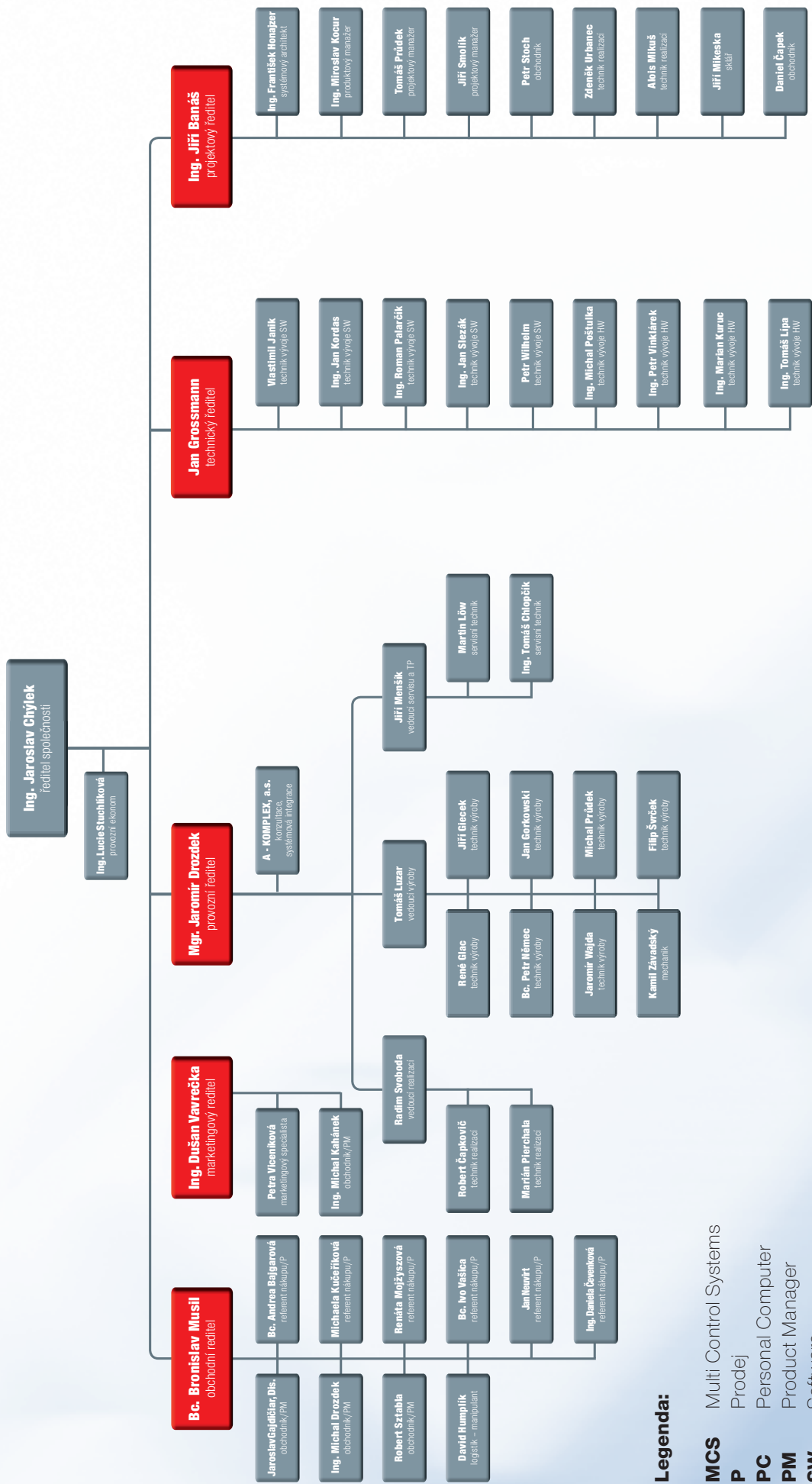
Dne 21. 10. 2010 byl prodán podíl Ing. Chýlka na firmu ELVAC a.s., která nyní vlastní 100% podíl ve firmě.

Členové statutárních a dozorčích orgánů k rozvahovému dni:

Jméno fyzické osoby, název právnické osoby	Bydliště, sídlo	Sledované účetní období		Minulé účetní období	
		Podíl Kč	tj. %	Podíl Kč	tj. %
Ing. Zbyšek Ciompa	Nad Plesenkou 601, 725 27 Ostrava Plesná	0	0	0	0
Ing. Jaroslav Chýlek	Vřesová 3453, 738 01 Frýdek-Místek	0	0	728	14 %

Ve sledovaném období došlo k následujícím změnám:
Do data účetní závěrky nebyla zřízena dozorčí rada.

1.2 Organizační schéma ELVAC IPC s.r.o.



Legenda:

- MCS** Multi Control Systems
- P** Prodej
- PC** Personal Computer
- PM** Product Manager
- SW** Software
- HW** Hardware

1.3 Podíly a vklady v jiných účetních jednotkách

Účetní jednotka vykazuje k rozvahovému dni 31. 12. 2010 ve svých aktivech následující majetkové podíly (ocenění dle obchodního rejstříku):

Název právnické osoby	Sídlo	Sledované účetní období		Minulé účetní období	
		Podíl	tj. %	Podíl	tj. %
ELVAC PRAHA s.r.o.	Naskové 1100/3, 150 00 Praha	150	75 %	150	75 %
ELVAC SK s.r.o.	Piaristická 6667, 911 80 Trenčín	133	80 %	144	80 %
ELVAC SOLUTIONS s.r.o.	Hasičská 930/53, 700 30 Ostrava-Hrabůvka	120	60 %	120	60 %

Účetní jednotka k rozvahovému dni neuzavřela žádné dohody mezi společníky ani ovládací smlouvy.

Vlastní kapitál v dceřiných společnostech za účetní období 2010 (v tis. Kč/EUR)

	ELVAC SOLUTIONS (Kč)	ELVAC SK (EUR)	ELVAC PRAHA s.r.o. (Kč)
Základní kapitál	200	6,639	200
Zákonný rezervní fond	20	1,328	20
Ostatní kapitálové fondy	100	-	-
Fondy ze zisku	-	-	-
Nerozdělený VH min. let	57	19,31	1 174
Neuhrazená ztráta min. let	-48	-	0
Výsledek hospodaření ve schv. řízení	56	72,559	766
Vlastní kapitál celkem	385	99,836	2 160
Stav v aktivech ELVAC IPC s.r.o. po přecenění metodou equivalence	231	79,8688	1 620

Pozn. Vlastní kapitál ELVAC SK s.r.o. přepočten kurzem k 31. 12. 2010 25,06 Kč/EUR.

1.4 Informace o zaměstnancích, mzdových nákladech a odměnách členů řídicích a statutárních orgánů

	Celkem	Z toho řídicích
Počet zaměstnanců	52	1
Mzdové prostředky	25 432	757
Odměny statutárním orgánům	402	0

K rozvahovému dni neexistují žádné penzijní závazky k současným a bývalým členům statutárních orgánů.

1.5 Půjčky, úvěry, zajištění a ostatní plnění členům statutárních, dozorčích a jiných řídicích orgánů

V daném účetním období nebyly poskytnuty půjčky, úvěry, zajištění ani jiná plnění členům statutárních orgánů.

2 Používané účetní metody, obecné účetní zásady a způsoby oceňování

Předkládaná účetní závěrka společnosti byla zpracována ve smyslu zákona č. 563/1991 Sb., o účetnictví a v souladu s ustanoveními vyhlášky č. 500/2002 Sb. ve znění vyhlášky č. 397/2005 Sb., a Českými účetními standardy č. 001-023.

2.1 Způsob ocenění majetku

2.1.1 Zásoby

Zásoby materiálu a zboží jsou při pořízení oceňovány pořizovacími cenami včetně nákladů souvisejících s jejich pořízením.

Vedlejší náklady při pořízení zboží

Vedlejšími náklady se rozumí náklady vymezené v § 49 vyhlášky č. 500/2002 Sb.

Účtování zásob

Zásoby jsou účtovány způsobem A. V okamžiku pořízení jsou evidovány na skladě na základě příjmem, které vstupují do účetnictví prostřednictvím účtu 111, 131. Při vyskladnění jsou zásoby oceňovány cenami zjištěnými aritmetickým průměrem, který je přepočítán po každém příjmu zásob na sklad. Výdejky materiálu jsou zaúčtovány na analytický účet k syntetickému účtu 501, 504.

Zásoby materiálu a zboží jsou při pořízení oceňovány pořizovacími cenami včetně vedlejších nákladů. Vedlejší náklady související s pořízením zásob jsou v účetnictví evidovány na samostatných analytických účtech a následně se roz-pouštějí do ceny zboží a materiálu alikvotně dle výdejmů zboží a materiálu.

Nedokončená výroba

Nedokončená výroba je evidována dle jednotlivých kódů zakázek nedokončených akcí. Ocenění je tvořeno:

- přímý materiál
- přímé mzdy (vč. podílu výrobní režie, stanovené jako mzdová sazba dle odpracovaných hodin)
- subdodávky a ostatní služby

2.1.2 Ocenění dlouhodobého hmotného a nehmotného majetku nakupovaného a vytvořeného vlastní činností

Dlouhodobý hmotný majetek je oceňován pořizovacími cenami.

Dlouhodobý nehmotný majetek je oceňován pořizovacími cenami.

2.1.3 Ocenění cenných papírů a podílů

Cenné papíry a majetkové účasti jsou oceňovány pořizovacími cenami.

2.1.4 Ocenění příchovek a přírůstků zvířat

V daném účetním období firma majetek tohoto druhu nevlastnila.

2.1.5 Odpisování

Odpisový plán účetní jednotky stanoví sazby dlouhodobého hmotného majetku ve výši sazeb dle zákona č. 586/92 Sb., o daních z příjmů ve znění pozdějších předpisů.

Drobný hmotný majetek v pořizovací ceně do 40 000 Kč je odepisován jednorázově do nákladů na analytický účet k syntetickému účtu 501 – materiál.

Dlouhodobý nehmotný majetek v pořizovací ceně nad 60 000 Kč je odepisován do nákladů v souladu s ustanovením zákona v souladu s § 24 zákona o účetnictví a § 28 zákona o daních z příjmů.

Drobný nehmotný majetek v pořizovací ceně do 60 000 Kč je odepisován jednorázově do nákladů na analytický účet k syntetickému účtu 518 – služby.

Daňové odpisy

– použita metoda: odpisování podle jednotlivého majetku lineární a zrychlené

2.2 Způsob stanovení reprodukční pořizovací ceny

V daném účetním období účetní jednotka nepoužila ocenění reprodukční pořizovací cenou u přebytků materiálu ze zakázek, zjištěných v rámci fyzické inventarizace k 31. 12. 2010 v provozovně.

2.2.1 Změny oceňování, odpisování a postupů účtování

V daném účetním období nedošlo v účetní jednotce ke změnám.

2.2.2 Opravné položky k majetku

V daném účetním období byly tvořeny opravné položky k pohledávkám po lhůtě splatnosti ve výši dle zákona č. 593/92 o rezervách pro zjištění základu daně z příjmů, ve znění pozdějších předpisů.

Stav OP k pohledávkám k 31. 12. 2010:

OP v zákonné výši 20 % – 76 360 Kč

OP k pohledávkám v insolventním řízení 100 % ve výši 247 670 Kč

OP k pohledávkám dle § 8c zákona o rezervách 100 % výši – 14 938 Kč

V daném účetním období byla vytvořena ostatní OP k ležákům zboží:

OP k materiálu – ležáky zboží, které je na skladě déle než 2 roky – ve výši 2 125 tis. Kč

2.3 Přepočet údajů v cizí měně na českou měnu

Při přepočtu účetních údajů v cizí měně na českou měnu používá účetní jednotka v průběhu účetního období aktuální kurzy ČNB, platné v okamžiku uskutečnění účetního případu.

Při převodu deviz mezi účty nebo z banky do pokladny a naopak jsou používány kurzy příslušné obchodní banky.

Při přepočtu majetku a závazků k rozvahovému dni 31. 12. 2010 byl použit kurz ČNB platný k tomuto dni.

2.4 Stanovení reálné hodnoty majetku a závazků oceňovaných reálnou hodnotou

V daném účetním období nebylo použito ocenění reálnou hodnotou.

3 Doplnující údaje k Rozvaze a k Výkazu zisku a ztráty

3.1 Významné položky v rozvaze

3.1.1 Doměrky splatné daně za minulá období

V daném účetním období nebyla dodatečně vyměřena daň za minulá období.

3.1.2 Odložená daňová pohledávka, závazek

V daném účetním období nevznikl titul pro účtování o odložené dani.

3.1.3 Rezerva, úvěry, provozní a investiční dotace

V daném účetním období nebyly tvořeny zákonné a ostatní rezervy.

V daném účetním období byly přijaty následující bankovní úvěry, provozní a investiční dotace:

Instituce	Typ úvěru	Čerpání k 31. 12. 2010 v tis. Kč
Česká spořitelna	Kontokorent 70,355 mil. Kč	27 357
ČSOB	Hypotéka 20 mil. Kč	15 519
<i>Rozpis a čerpání investičních a provozních dotací:</i>		
Celkem pohledávky: – účet 378		4 535
Dotace MPO na marketing 1 174		0
Dotace MPO investiční na modul. jednotky RTU 2 358		2 358
Dotace MPSV – Školení je šance 2 721		2 177
Dotace dosud nezúčtované v nákladech – účet 346		2 092

3.1.4 Rozpis hmotného majetku pořízeného na úvěr

Běžné období					
Název majetku	Účetní hodnota úvěru celkem	Začátek úvěru	Splaceno k 31. 12. 2010	Splátky r. 2010	Zbývá doplatit
VW Passat	1 394 976	9/2008	784 674	348 744	610 302
VOLVO V50	705 840	7/2009	249 985	176 460	455 855
Škoda Octavia	236 466	10/2009	122 310	97 848	114 156
Celkem					1 180 313

3.1.5 Závazky pojistného na SZ a ZP, daňové nedoplatky

Daňové nedoplatky ze závazků ze sociálního a zdravotního pojištění i daní nejsou žádné evidovány.

Splatné závazky pojistného na soc. zabezpečení a příspěvku na státní politiku zaměstnanosti	545
Splatné závazky veřejného zdravotního pojištění v roce 2010	233
Splatná zál. daň ze závislé činnosti za 12/2010	307
Daňová povinnost DPH 12/2010	3 234
Doplatek silniční daně r. 2010	6
Daň z příjmu právnických osob za r. 2010 splátná 30. 6. 2011 – doplatek daně	835

3.2 Pohledávky a závazky

3.2.1 Pohledávky po lhůtě splatnosti

Počet dnů	Sledované období		Předchozí období	
	Z obchodního styku	Ostatní	Z obchodního styku	Ostatní
Do 30	3 521	-	4 549	-
30-60	376	-	757	-
60-90	265	-	203	-
90-180	177	-	194	-
180 a více	283	-	283	-

3.2.2 Závazky po lhůtě splatnosti

Počet dnů	Sledované období		Předchozí období	
	Z obchodního styku	Ostatní	Z obchodního styku	Ostatní
Do 30	3 193	-	831	-
30-60	168	-	29	-
60-90	2	-	-	-
90-180	-	-	-	-
180 a více	40	-	-	40

3.2.3 Pronájem majetku

V daném účetním období měla účetní jednotka v nájmu osobní automobily pořizované formou finančního leasingu a na základě smlouvy pronajaté prostory.

Název předmětu	Zahájení leasingu	Konec leasingu	Splátka celkem (v tis. Kč)	Uhrazeno k 31. 12. 2010	Zbývá uhradit v tis. Kč
OCTAVIA COMBI 7T1 1338	12/2010	5/2015	667	12	655
OCTAVIA ELEGANCE 7T1 1230	11/2010	4/2015	546	20	526
OCTAVIA PRIMA 7T1 1219	11/2010	4/2015	391	14	377
VOLVO XC90 6T9 7686	7/2010	6/2014	1 091	136	955
VW GOLF TREND 6T9 7704	6/2010	6/2013	412	117	295
VOLVO XC60 5T9 6955	2/2009	1/2014	1 980	757	1 223
OCTAVIA COMBI 5T3 0207	4/2008	3/2013	950	522	428
SEAT ALHAMBRA 4T8 3871	8/2007	7/2010	944	944	0
ŠKODA FABIA 5T9 7208	8/2006	7/2010	367	367	0
OCTAVIA COMBI 4T6 5461	3/2007	2/2010	374	374	0
ŠKODA FABIA 4T6 5814	4/2007	3/2010	297	297	0
OCTAVIA COMBI 4T4 2504	7/2006	6/2010	436	436	0
OCTAVIA COMBI 4T6 5662	4/2007	3/2010	1 053	1 053	0
Plotr řezací Roland	6/2007	5/2010	180	180	0
CELKEM			9 688	5 229	4 459

Přehled splátek leasingů r. 2010 + 2011 v tis. Kč

	Splátky 2010	Splátky 2011	Příští splátky
7T2 0162 MITSUBISHI ASX1,8	0	136	477
7T2 0142 Octavia combi	0	96	334
7T1 1338 Octavia combi	12	148	507
7T1 1230 Octavia Elegance	20	121	405
7T1 1219 Octavia Prima	14	174	203
6T9 7686 VOLVO XC90	136	273	682
6T9 7704 VW GOLF Trendline	117	118	177
5T9 6955 VOLVO XC60	397	397	826
5T3 0207 Octavia Elegance	190	190	238
4T8 3771 SEAT ALHAMBRA	157	0	0
5T9 7208 Škoda Fabia	49	0	0
4T6 5461 Octavia combi	20	0	0
4T6 5814 Škoda Fabia 1,2	24	0	0
4T4 2504 Octavia combi	49	0	0
4T6 5662 Octavia combi	74	0	0
Plotr řezací ROLAND	25	0	0
Celkem splátky	1 284	1 653	3 849

3.2.4 Pohledávky a závazky zatížené zástavním a zajišťovacím právem

Údaje o pohledávkách a závazcích z titulu uplatnění zástavního a zajišťovacího práva

	Běžné období	Minulé období
Pohledávky kryté zástavním právem	40 488	41 500
Závazky kryté zástavním právem	-	-
Další sledované závazky (peněžní i nepeněžní)	-	-

Pozn. Úvěry od České spořitelny v souhrnné výši cca 70,355 mil. Kč KTK jsou zajištěny pohledávkami v příslušné výši dle aktuálního čerpání úvěrů.

3.2.5 Závazky nesledované v účetnictví a neuvedené v rozvaze

(záruky přijaté za jiný podnik z titulu bankovního úvěru, akreditivu nebo směnečného práva, pokud není tvořena účetní rezerva)

V daném účetním období neměla účetní jednotka závazky neuvedené v rozvaze.

3.2.6 Ostatní významný majetek neuvedený v rozvaze

V daném účetním období vlastní účetní jednotka drobný hmotný majetek vedený v operativní evidenci, neuvedený v rozvaze: 5 211 295 Kč.

3.2.7 Události po rozvahovém dni do okamžiku sestavení účetní závěrky

Náklady účtované po rozvahovém dni řešeny tvorbou dohadných položek.

Rozpis samostatných movitých věcí a nehmotného majetku na hlavní skupiny k 31. 12. 2010	Běžné období	Minulé období
Skupina	Požizovací cena	Oprávkový
Stavby	18 880	5 569
Samostatné movité věci	10 126	7 739
Pozemky	3 506	
Drobný dlouhodobý hmotný majetek	0	0

Přírůstky a úbytky významných položek aktiv v roce 2010				
Položka aktiv	Počáteční stav v PC	Přírůstek	Úbytek	Konečný zůstatek v PC
Nehmotný majetek	2 068	388	0	2 456
Stavby	18 657	223	0	18 880
Samostatné movité věci	9 176	1 511	561	10 126
Nedokončený dlouhodobý HM				
Pozemky	1 080	2 426		3 506
Finanční majetek dlouhodobý	2 373		0	0
Finanční majetek krátkodobý	468	425 895	425 839	524
Materiál	28 879	395 813	390 023	34 669
Zásoby vlastní výroby	461	49 841	48 815	1 487
Zboží	161	0	0	161
Pohledávky /skupina 31/	53 071	326 425	304 740	74 756

3.3 Vlastní kapitál

	k 1. 1. 2010	k 31. 12. 2010
Základní kapitál	5 200	5 200
Zákonný rezervní fond	520	520
Ostatní kapitálové fondy	2 074	3 494
Fondy ze zisku	-	-
Nerozdělený VH min. let	30 613	40 945
Neuhrazená ztráta min. let	-	-
Výsledek hospodaření ve schv. řízení	21 882	23 848
Vlastní kapitál celkem	60 289	74 007

3.4 Tržby z prodeje zboží, výrobků a služeb

Druh činnosti	Druh činnosti tržby z prodeje	Zeměpisné umístění trhů	
		tuzemsko	EU
Zboží	0	0	0
Výrobky	226 928	203 208	23 720
Služby	24 674	23 013	1 661
Prodej majetku	110	110	0
Cenné papíry	0	0	0

3.5 Údaje dle § 39 odst. 11 vyhlášky č. 500/2002 Sb.

K § 4

Uspořádání položek rozvahy a výkazu zisku a ztráty je zvoleno dle přílohy č. 1 a 2 vyhlášky. Příloha je sestavena v plném rozsahu.

K § 40, 41, 43

V daném účetním období účetní jednotka nemá povinnost sestavit přehled o peněžních tocích.

5 Zpráva o ovládacích vztazích

mezi ovládající osobou, ovládanou osobou a „propojenými osobami“ dle § 66 a) obchodního zákoníku za rok 2010

1 Identifikace osob

1.1 Ovládaná osoba:

ELVAC IPC s.r.o.

1.2 Ovládající osoby:

ELVAC a.s.

2 Uzavřené smlouvy

2.1 Smlouvy o půjčce:

V r. 2010 probíhaly mezi ovládanou a ovládajícími osobami následující smlouvy o půjčce:
Nebyly poskytnuty.

2.2 Nájemní smlouvy

V r. 2010 probíhala mezi ovládanou a ovládajícími osobami smlouva o nájmu nemovitosti mezi ELVAC a.s. (nájemce) a ELVAC IPC s.r.o. (pronajímatel).

2.3 Jiné obchodní smlouvy

V r. 2010 probíhala mezi ovládanou a ovládajícími osobami Příkazní smlouva na služby zajišťované v rámci holdingu ELVAC a.s. (poskytovatel) a ELVAC IPC s.r.o. (odběratel).
Cashpooling na službu v oblasti financí dle popsanych pravidel holdingové banky v rámci holdingu ELVAC.

2.4 Jiné obchodní vztahy

ELVAC a.s. – dodávky služeb týkajících se pronájmu nemovitostí pro ELVAC IPC s.r.o.

3 Propojené osoby

ELVAC AUTOMATION s.r.o.

– v účetním období 2010 probíhaly běžné obchodní vztahy v oblasti prodeje a dodávek komponentů pro výrobní činnosti obchodních společností za ceny obvyklé

ELVAC EKOTECHNIKA s.r.o.

– v účetním období 2010 probíhaly běžné obchodní vztahy v oblasti prodeje a dodávek komponentů pro výrobní činnosti obchodních společností za ceny obvyklé

ELVAC PROMEDIA s.r.o.

– v účetním období 2010 neprobíhaly žádné obchodní vztahy

4 Závěr

Veškeré smlouvy mezi ovládanou a ovládající osobou a propojenými osobami byly uzavřeny dle podmínek obvyklých v běžném hospodářském styku.

Ovládané osobě z uzavřených vztahů s ovládajícími osobami a propojenými osobami nevznikla újma.

V Ostravě dne 31. 3. 2011



Ing. Jaroslav Chýlek, MBA
jednatel

VÝROK AUDITORA

Provedla jsem audit přiložené účetní závěrky společnosti ELVAC IPC s.r.o. za období roku 2010 sestavené k 31. prosinci 2010, která se skládá z rozvahy k 31. 12. 2010, výkazu zisku a ztráty za rok končící 31. 12. 2010, přílohy k této účetní závěrce která obsahuje popis použitých podstatných účetních metod a další vysvětlující informace, přehledu o změnách vlastního kapitálu za rok končící 31. 12. 2010, přehledu o peněžních tocích za rok končící 31. 12. 2010, a zprávy o ovládacích vztazích. Údaje o společnosti ELVAC IPC s.r.o. jsou uvedeny v bodě 1 přílohy této účetní závěrky.

Odpovědnost statutárního orgánu účetní jednotky za účetní závěrku

Statutární orgán společnosti ELVAC IPC s.r.o. je odpovědný za sestavení účetní závěrky, která podává věrný a poctivý obraz v souladu s českými účetními předpisy, a za takový vnitřní kontrolní systém, který považuje za nezbytný pro sestavení účetní závěrky tak, aby neobsahovala významné (materiální) nesprávnosti způsobené podvodem nebo chybou.

Odpovědnost auditora

Odpovědnosti auditora je vyjádřit na základě našeho auditu výrok k této účetní závěrce. Audit jsme provedli v souladu se zákonem o auditorech, mezinárodními auditorskými standardy a souvisejícími aplikačními doložkami Komory auditorů České republiky. V souladu s těmito předpisy jsme povinni dodržovat etické požadavky a naplánovat a provést audit tak, abychom získali přiměřenou jistotu, že účetní závěrka neobsahuje významné (materiální) nesprávnosti.


Audit zahrnuje provedení auditorských postupů k získání důkazních informací o částkách a údajích zveřejněných v účetní závěrce. Výběr postupů závisí na úsudku auditora, zahrnujícím i vyhodnocení rizik významné (materiální) nesprávnosti údajů uvedených v účetní závěrce způsobené podvodem nebo chybou. Při vyhodnocování těchto rizik auditor posoudí vnitřní kontrolní systém relevantní pro sestavení účetní závěrky podávající věrný a poctivý obraz. Cílem tohoto posouzení je navrhnout vhodné auditorské postupy, nikoli vyjádřit se k účinnosti vnitřního kontrolního systému účetní jednotky. Audit též zahrnuje posouzení vhodnosti použitých účetních metod, přiměřenosti účetních odhadů provedených vedením i posouzení celkové prezentace účetní závěrky.

Jsem přesvědčena, že důkazní informace, které jsem získala, poskytují dostatečný a vhodný základ pro vyjádření mého výroku.

Výrok:

Podle mého názoru, účetní závěrka podává věrný a poctivý obraz aktiv a pasiv společnosti ELVAC IPC s.r.o. k 31. prosinci 2010 a nákladů, výnosů a výsledků jejího hospodaření a peněžních toků za rok končící k 31.12.2010 v souladu s účetními předpisy platnými v České republice.




Ing. Alena Babušková
auditor číslo osvědčení KA ČR 1796

V Ostravě dne 20. dubna 2011



CZECH REPUBLIC

Ostrava

Hasičská 53, 700 30 Ostrava-Hrabůvka, Czech Republic

Tel.: +420 597 407 320-5 ☒ Fax: +420 597 407 302 ☒ E-mail: sales@elvac.eu

Praha

Naskové 1100/3, 150 00 Praha 5, Czech Republic

Tel.: +420 224 914 608 ☒ Fax: +420 224 923 896 ☒ E-mail: praha@elvac.eu

SLOVAK REPUBLIC

Trenčín

Piaristická 6667, 911 80 Trenčín, Slovak Republic

Tel.: +421 326 401 766 ☒ Fax: +421 326 401 766 ☒ E-mail: obchod.sk@elvac.eu

www.elvac.eu